



## KRVÁCENÍ A KRVÁČIVÉ STAVY

Celkový objem krve dospělého člověka je asi 4,5 – 6 litrů krve. S krevní ztrátou do 500 ml se tělo dokáže vyrovnat samo, ale náhlá ztráta už 1/3 objemu krve (cca 1,5 l) vede ke vzniku šokového stavu. Při poranění velké tepny (pažní, stehenní, krční) – lze vykrváct do 90 vteřin, při poranění velké žíly (dolní dutá, horní dutá) – do několika málo minut, proto účinné zastavení rozsáhlého krvácení má přednost před úkony resuscitace.

Při krvácení se snažíme omezit průtok krve ranou a podpořit srážení krve. Toho docílíme působením tlaku na ránu a jejím zvednutím nad úroveň srdce nebo tlakem na přívodní tepnu – tzv. tlakové body.

### Typy krvácení

Podle zdroje krvácení rozlišujeme tři základní druhy krvácí, a to krvácení vlásečnicové, žilní a krvácení tepenné.

**Vlásečnicové krvácení** není většinou spojeno s žádným těžším úrazem. Typickým zástupcem tohoto druhu krvácení je krvácení z nosu (tzv. epistaxe).

**Žilní krvácení** je typické pomalým vytékáním krve z rány, přičemž krev má tmavě červenou barvu.

**Tepenné krvácení** je nejzávažnějším druhem krvácení, protože během něho může dojít k vysokým ztrátám krve za relativně krátkou dobu. Při tepenném krvácení krev vystřikuje z rány a většinou má jasně červenou barvu.

### Ošetření krvácení

#### Vlásečnicové krvácení

Vlásečnicové krvácení nevyžaduje téměř žádnou péči, neboť po krátké době samovolně ustává. Při krvácení z nosu, které je nejrozšířenějším krvácením tohoto typu, stačí usadit postiženého do mírného předklonu a na dobu 3-5 minut mu stisknout křídla nosu. Tento postup lze doplnit přiložením studeného obkladu na čelo, zátylek nebo kořen nosu (chladný obklad způsobí stažení cév).



Po uplynutí 5 minut se doporučuje stisk nosu povolit. Pokud krvácení neustává, postup se opakuje. Při dlouhotrvajícím nebo velkém krvácení je vhodné přivolat odbornou pomoc.

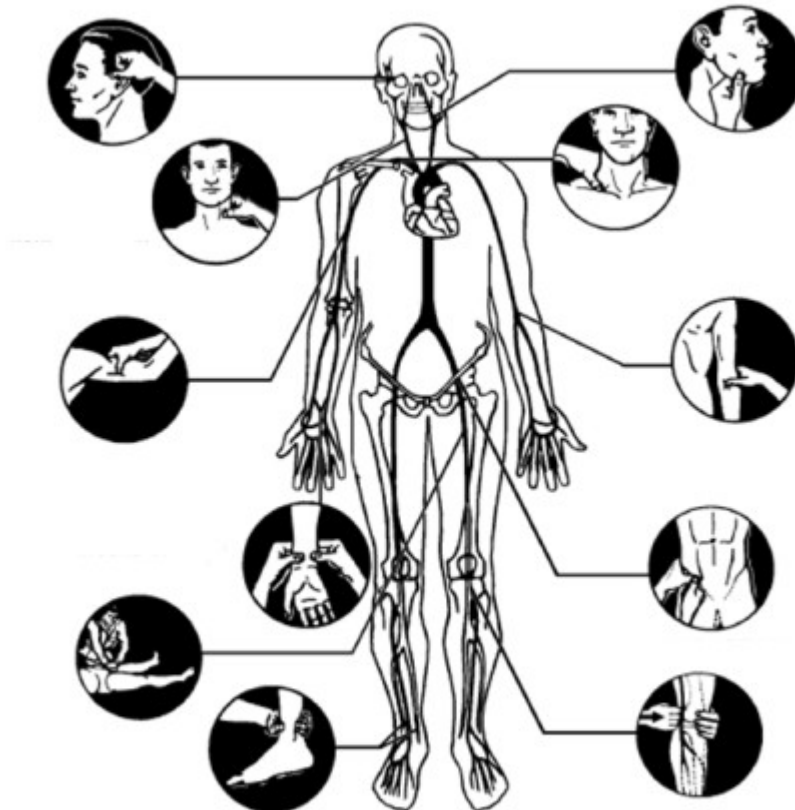
#### Žilní krvácení

Žilní krvácení, na rozdíl od krvácení vlásečnicového, již vyžaduje ošetření, a to v závislosti na jeho rozsahu. Při krvácení na končetině (ruce, nohy) doporučuje se zvednout danou končetinu nad úroveň srdce. V každém případě je důležité místo krvácení zakrýt, pokud možno sterilně, a obvázat.

Při použití desinfekčních přípravků je dobré pamatovat na to, že přímo do rány by se mělo dostat co možná nejmenší množství desinfekce.

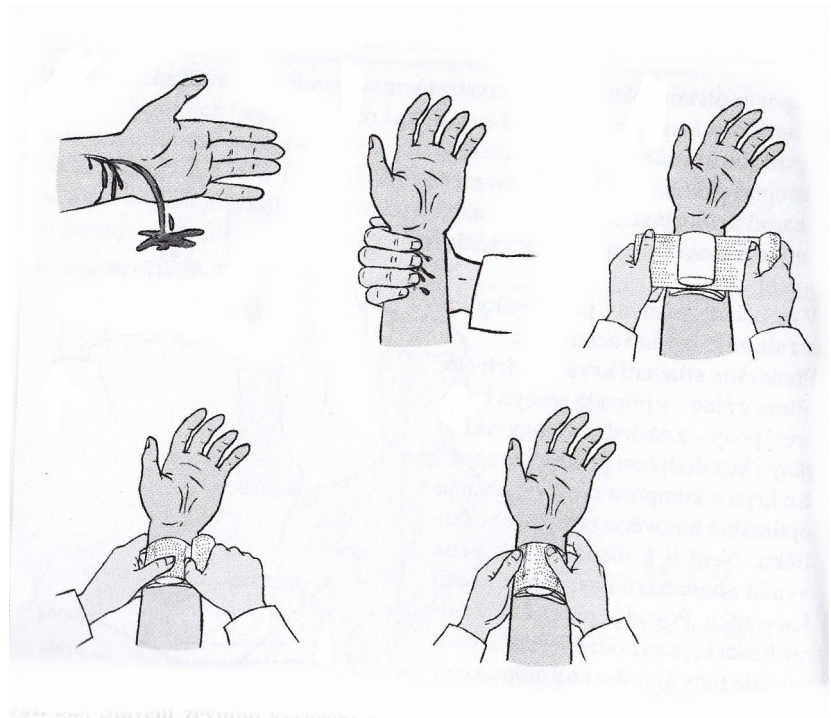
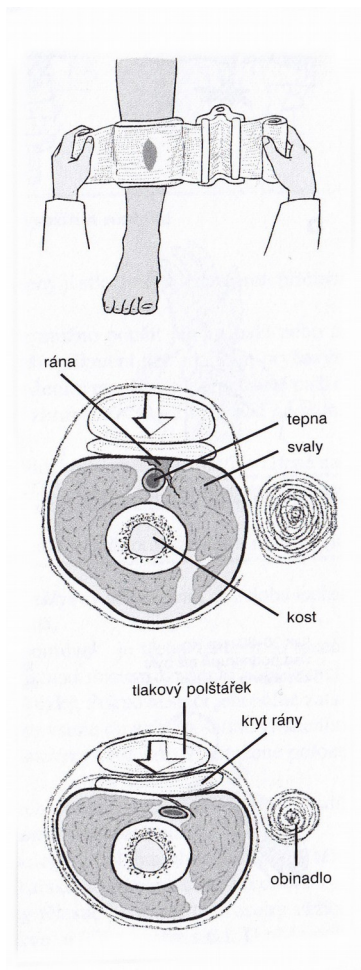
### **Tepenné krvácení**

Velmi důležitým faktorem při ošetřování tepenného krvácení je rychlost. Prvotním krokem ošetření je stlačení rány nebo nejbližšího tlakového bodu, který se nachází mezi ránou a srdcem.



*Tlakové body*

Dále by mělo následovat zvednutí končetiny nad úroveň srdce a ovázání rány, nejlépe tlakovým obvazem.



Při ošetřování tepenného krvácení se desinfekce okolí rány neprovádí, neboť by byla zbytečně prodloužena doba ošetření.